

조선후기 궁중 연향 복식의 시맨틱 아카이브 구축 연구

박사학위청구논문 중간발표 (2025.10.01.)

인문정보학과 김현승

목차

I. 서론

1. 연구 배경
2. 선행 연구 검토
3. 연구 목적
4. 연구 대상
5. 연구 방법

II. 조선후기 궁중 연향 복식

1. 왕실 복식
2. 외빈 · 내빈 복식
3. 여관 복식
4. 정재 복식
5. 악인 복식

III. 조선후기 궁중 연향 복식 시맨틱 데이터 편찬을 위한 모델 설계

1. 시맨틱 데이터 모델링
2. 조선후기 궁중 연향 온톨로지

IV. 조선후기 궁중 연향 복식 시맨틱 데이터 아카이브 구축

1. 데이터 편찬
2. 시맨틱 데이터 네트워크 그래프

V. 조선후기 궁중 연향 복식 시맨틱 데이터 큐레이션

1. 복식 정보의 확장
2. 인공지능을 활용한 디지털 큐레이션

VI. 결론

【참고문헌】

I. 서론

1. 연구 배경

2. 선행 연구 검토

3. 연구 목적

4. 연구 대상

5. 연구 방법

1. 연구 배경

- 조선시대의 복식 제도는 엄격한 계급 질서를 반영한 사회 통제 수단이었다. 특히, 왕실의 권위와 위엄을 나타내는 **궁중 복식**은 당대의 뛰어난 기술과 예술적 가치가 집약된 중요한 문화유산이다.
- 이와 같은 복식의 사회적 기능과 가치는 왕실 의례 및 행사에 참여하는 인물들의 복장에서 가장 명확히 드러난다.
- 의례에 참여하는 인물들의 복장은 사회적 기능을 보여주며, 특히 **연향례**에서는 신분에 맞는 복장을 통해 당시의 계급 질서가 시각적으로 드러났다. 이러한 의례를 기록한 『의궤』는 복식과 관련된 상세한 정보를 담고 있어 조선시대 복식사 연구에 중요한 자료가 된다.

1. 연구 배경

- 이러한 원천자료에 대한 심층 연구의 필요성은 다음과 같은 내용에서 살필 수 있다.

① 한국 대중문화의 세계적인 흥행 → 전통 문화 콘텐츠에 대한 관심 증대

1990년대 후반부터 본격적으로 성장한 대한민국의 대중문화 열풍인 '한류'는 2000년대 초반에 아시아권을 중심으로 본격화되었고, 2010년대부터는 뉴미디어와 유튜브 등 디지털 플랫폼을 통해 전 세계로 확산되면서 지금까지 꾸준한 성과를 보이며 한국 경제에도 영향을 끼치고 있다. 특히 세월이 지날수록 더욱 더 한국적인 콘텐츠, 즉 한국의 전통 문화 콘텐츠에 대한 관심도가 높아지고 있다.

1. 연구 배경



비즈니스 비영리 정책/사회 경제/금융 인물 글로벌 로컬 오피니언

홈 > 정책/사회 > 한국의 미래산업과 인재 수요세미나

한류와 K-콘텐츠: 세계를 움직이는 문화의 흐름과 미래

성균관대 미디어문화융합대학원 유건식 초빙교수 | 입력 2025.04.25 10:00 | 댓글 0



한국의 미래산업과 인재 수요세미나 ②

1990년대 후반 동아시아에서 시작된 한류는 이제 전 세계를 사로잡는 거대한 문화 현상으로 자리 잡았다. 1997년 대만에서 '공파리 샤바라'의 인기와 중국에서 <사랑이 뭐길래>의 인기, 2003년 일본의 <겨울연가>의 폭발적인 열광부터 시작하여 현재까지 여러번 위기는 있었지만 꾸준히 성장하고 있다. 넷플릭스는 2025년 1분기 실적을 발표했는데, 역대 최고의 실적을 기록한 분기였다. K-콘텐츠와 관련하여 <중증 외상센터>가 3,100만 뷰, <꼭꼭 속았수다>가 2,300만 뷰를 기록할 정도로 인기가 많다.

드라마, 음악, 영화, 게임, 웹툰 등 다양한 K-콘텐츠는 한국의 국가 이미지를 높이고, 경제·사회 전반에 지대한 영향을 미치고 있다. 한류는 단순한 유행을 넘어, 한국의 창의력과 혁신, 그리고 문화적 다양성의 상징이자, 미래

2. 한류의 경제적 파급효과와 미래 전망

한류는 한국 경제의 미래 먹거리로 자리 잡았다. 2023년 기준 K-콘텐츠 수출액은 133.4억 달러(약 17조 원)로, 2005년 대비 10배 가까이 성장했다. 한류 콘텐츠의 수출은 식료품, 화장품, 의류, 액세서리 등 소비재 수출을 동반 상승시키며, 문화콘텐츠 수출 1달러당 약 5배의 소비재 수출 유발 효과가 발생한다.

드라마 '별에서 온 그대'의 YSL 립스틱, <사랑의 불시착>의 패션 아이템, K-뷰티의 '글래스 스킨' 트렌드, CJ제일제당의 K-푸드 등은 글로벌 시장에서 품절 사태와 매출 급증을 이끌었다. 한류는 관광산업에도 큰 영향을 미쳤다.

지역 활성화를 위해서도 중요하다. <겨울연가> 촬영지 남이섬은 일본 관광객의 필수 코스가 되었고, <별에서 온 그대>의 인천 촬영지에는 중국인 단체 관광객 6,000명이 몰려 치맥 파티를 즐겼다. 전주 한옥마을은 <성균관 스캔들>의 일본 인기로 관광수익이 크게 늘었다. MBC 최별 PD의 브이로그로 시작하여 유키 구라모토는 김제에서 피아노 연주 행사도 가졌다.

한류는 한국어 학습, 유학, 문화 교류 등 소프트파워 확장에도 기여한다. 베트남, 미국, 동남아 등지에서 한국어 학습 열풍이 일고, 세종학당 등 글로벌 한국어 교육기관이 확대되고 있다. 정부는 2027년까지 K-콘텐츠 매출 200조 원, 수출 250억 달러, 일자리 74만 명 창출을 목표로 정책금융·인프라·글로벌 페스티벌 등 다양한 지원을 강화하고 있다.


1. 연구 배경





국제적인 콘텐츠 플랫폼 넷플릭스 (Netflix)에서 흥행한 애니메이션

<케이팝 데몬 헌터스(KPOP Demon Hunters)>는 한국의 문화적 요소가 해외 시청자들에게 매력적으로 다가설 수 있음을 보여주었다.

1. 연구 배경

**미디어한남**
Hannam University



검색어를 입력해주세요

전체기사한남대신문HNBS

한남대신문 : 문화

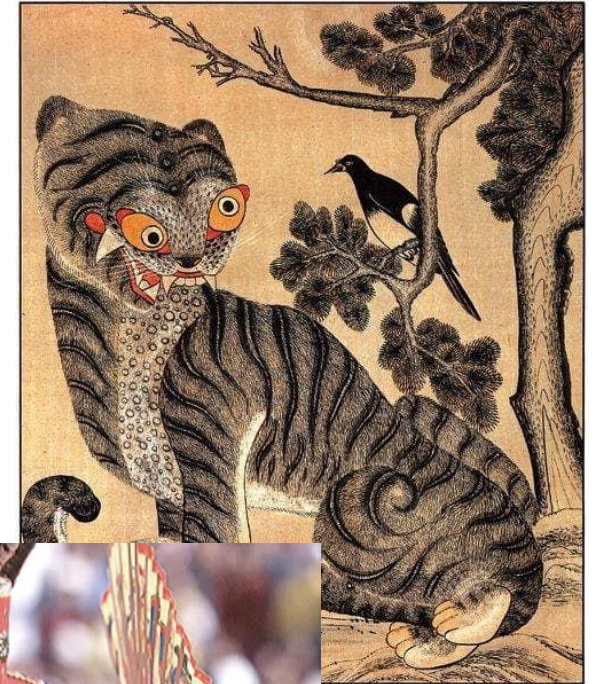
전 세계가 주목한 '케이팝'

**조운서**
입력 2025.09.04 17:07

| K-콘텐츠가 보여준 한국의 세계 진

넷플릭스 애니메이션 '케이팝 데몬 헌터스'(이하 케데헌)가 전 세계 한류 팬들의 폭발적인 반응을 얻고 있다. 익숙한 케이팝 세계관에 녹아든 한국 전통과 현대 문화 요소는 작품의 깊이와 풍성함을 더했다. 애니메이션 OST 또한 글로벌 음악 차트를 휩쓸며 음악 산업 전반까지 파급력을 주고 있다. 이번 흥행은 K-콘텐츠가 한국의 정체성을 바탕으로 세계적 공감대를 이룰 수 있음을 보여준 상징적 사례로 주목받았다.

- 1 전 세계가 주목한 '케이팝' 속 한국 문화 요소
- 2 한남대신문 1051호 지면
- 3 후배가 묻고 선배가 답한 한남대신문 1051호 지면



1. 연구 배경

② 2025년 상반기 국립중앙박물관 누적 관람객 수 용산 이전 이후 최다 기록

- 국립중앙박물관은 2025년 상반기 관람객 수가 전년 동기 대비 64% 증가한 270만 명을 기록했다. 이는 용산 이전 개관 이후 20년 만에 최고치다. 같은 기간 박물관 문화상품 '뭇즈' 매출액도 약 34% 증가해 역대 최대치인 115억 원에 달했다.
- 방탄소년단 RM이 특별전 <새 나라 새 미술: 조선 전기 미술 대전>을 관람한 뒤 이암의 <화하구자도>를 인스타그램에 게시하면서 해외 팬들의 방문도 증가했다.
- 넷플릭스 '케이팝 데몬 헌터스'로 인해 한국 전통문화 요소가 주목받으며 박물관 문화상품인 '까치 호랑이 배지', '흑립 갓끈 볼펜' 등은 입고 즉시 품절. '뭇즈' 온라인숍 일 평균 방문자 수는 26만여 명에 달하고 있다.

1. 연구 배경

③ 2025년 봄 궁중문화축전 68만여 명 다녀가며 성황리에 마무리

국가유산청 궁능유적본부와 국가유산진흥원에서 주최한 「2025 봄 궁중문화축전」은 4월 26일부터 5월 4일까지 9일간 진행되었으며, 5대 궁궐(경복궁, 창덕궁, 덕수궁, 창경궁, 경희궁)과 종묘에 총 68만 3천여 명이 방문하는 등 성공적으로 개최되었고, 그 중 외국인 관람객 수는 138,225명으로 전년 대비 26.3% 증가하여 긍정적인 반응을 얻었다.

1. 연구 배경

한국의 문화적 요소가 국내 대중의 마음을 사로잡으면서도 해외 시청자들에게도 매력적으로 다가설 수 있음을 보여주었다. 이러한 시대적 흐름 속에서 한국 전통 문화 정보에 대한 수요가 증가하고 있는 추세이다.

한국의 전통 문화를 보여줄 수 있는 콘텐츠 중 하나인 **궁중 연향 관련 콘텐츠**는 국가유산청, 한국문화재단, 국립국악원 등에서 활발히 재현 및 공연되고 있다.

1. 연구 배경

• 국가유산청 주관 '궁중문화축전' 공연

국가유산청에서 주관하는 '궁중문화축전'의
악, 음식 등을 복원하여 공연 및 체험 형태!

한국예술종합학교 전통예술원 출연, 궁중문화축전 고궁음악회 - 100인의 여민동락(與民同樂)

- 한예종 전통원 교수 및 재학생 100인이 출연하는 궁중문화축전 고궁음악회 개최
- 대취타, 여민락, 춘앵전, 종묘제례악 등 조선시대 대표 궁중음악·무용 구성
- 5월 3일(토)~5일(월) (3일간), 오후 7시 30분 경복궁 근정전



이번 프로그램은 조선시대 정전인 경복궁 근정전에서 전통예술원 교수 및 학생 등 100여 명이 출연하며 궁중 가무악의 진수가 담긴 장엄한 무대를 향유한다. 공연의 시작을 알리는 '대취타'부터, 조선시대 대표 궁중음악인 '여민락', 궁중무용 '춘앵전', 줄풍류 '천년만세', 종묘제례악 '전폐희문', 정대업 중 '소무', '영관', 제례무인 일무까지 조선 왕실 악무의 정수를 만나볼 수 있는 공연으로 구성되어 오랫동안 잊을 수 없는 고궁의 봄밤을 선사한다.



<한국예술종합학교 전통예술원 공연>

2024년 궁중문화축전 개막식

1. 연구 배경

- 국립국악원 공연

국립국악원은 원전 고찰을 통해 정기적으로 정재무를 재현하고 있다. 최근에는 대한제국 마지막 궁중잔치인 '임인진연'을 120년 만에 재현하는 등 활동을 이어오고 있다



(12/16-12/21) 2022 국립국악원 대표공연 <임인진연>

1. 연구 배경

- 문제 의식

그러나 이러한 재현 공연 및 문화 콘텐츠 제작의 기반이 되는 관련 자료들은 그 근거가 되는 연구가 개별 학문 분야별로 단편적으로 이루어져 **유기적인 관계를 맺고 있는 궁중 연향의 복합적인 요소를 한데 묶어 제공하는 종합 데이터 아카이브가 부재**하다는 한계가 있다.

궁중 연향은 복식, 정재, 음악, 음식, 그리고 참여자 정보 등 여러 분야의 방대한 양의 자료를 필요로 함에도 불구하고, 각 **연구 결과물들이 개별적으로 존재하여 상호 연결성이 부족**한 실정이다. 본 연구는 이러한 한계를 해결할 수 있도록 유관 자료들을 상호 연결하여 정보를 입체적으로 제공할 수 있는 방안을 모색하고자 한다.

1. 연구 배경

- 연구의 시작 – 한양도성 타임머신

본 연구는 2020~2022년 한국학중앙연구원 디지털인문학연구소에서 수행한 『한양도성 타임머신 시맨틱 데이터 아카이브 편찬 연구』(이하 '한양도성 타임머신'이라 한다.)를 기반으로 한다.

1. 연구 배경

• 연구의 시작 – 한양도성 타임머신

한양도성 타임머신 시맨틱 데이터 아카이브 편찬 연구

한양도성 타임머신 시맨틱 데이터 아카이브 편찬 연구는 '한양도성 타임머신' 사업^[1] 대상 고건축물을 중심으로, 조선시대 한양도성의 역사와 문화를 심층적으로 이해하는 데 필요한 지식 정보를 광범위하게 조사·추출하여 데이터화 하고, 데이터 요소 상호간의 관계를 명시적으로 표현함으로써 대상 자료의 내용을 분석·응용·확장할 수 있는 시맨틱 데이터베이스 기반의 데이터 아카이브를 구현하는 것입니다.

※ 대상 지역

- 1차년도(2020): 북궐(北闕) 일원 경복궁(景福宮), 광화문(光化門), 6조(六曹) 거리, 사직단(社稷壇), 종친부(宗親府), 숭례문(崇禮門, 南大門) 등
- 2차년도(2021): 서궐(西闕) 일원 덕수궁(德壽宮), 환구단(圓丘壇), 정동(貞洞) 거리, 경희궁(慶熙宮), 서대문형무소, 돈의문(敦義門, 西大門) 등
- 3차년도(2022): 동궐(東闕) 일원 창덕궁(昌德宮), 창경궁(昌慶宮), 종묘(宗廟), 동관왕묘(東關王廟), 문묘(文廟), 흥인지문(興仁之門, 東大門), 숙정문(肅靖門, 北大門) 등

한국학중앙연구원 디지털인문학연구소

※ 시맨틱 데이터베이스(Semantic Database, 의미 기반 데이터베이스): 대상 객체의 개별적인 속성 정보뿐 아니라 객체와 객체 사이의 관계에 대한 정보를 데이터로 기록함으로써, 대상 정보의 의미적 맥락을 표시할 수 있게 한 데이터베이스. 정보와 대상의 내용적 연관관계를 표현하는 온톨로지(Ontology) 설계를 기반으로 제작.

※ 한양도성 타임머신 - 인문학적 과제와 시맨틱 데이터 아카이브

※ 한양도성_지식_관계망

'한양도성 타임머신'은 문화재청에서 착수한 문화유산 디지털 콘텐츠 개발 연구 사업이다. 한국학중앙연구원 디지털인문학연구소는 조선시대 한양도성의 역사와 문화 관련 지식 정보를 데이터화하고, 상호간의 관계를 명시적으로 표현함으로써 시맨틱 데이터베이스 기반의 데이터 아카이브를 구현하였다.

1. 연구 배경

- 연구의 시작 – 한양도성 타임머신

당시 연구원으로 참여했던 본 연구자는 조선 왕실 의례 복식에 대한 자료 수집 및 정리, 데이터 편찬, 그리고 복식 3D 모델링을 위한 고증 작업을 담당하였다.

이 과정에서 각 분야의 연구 정보가 협업을 통해 공유되고 서로의 연구 발전에 기여하는 것을 경험하며, 복식사 연구가 전통적인 방법론에서 나아가 디지털 환경에서 지식 정보의 공유와 의미 연결의 확장을 할 수 있음을 확인하였다.

1. 연구 배경

본 연구는 궁중 연향에 초점을 맞추어 보다 전문화된 아카이브를 구축하고자 한다. 특히 복식이라는 특정 분야의 심화된 데이터 공유를 통해 한국 전통 문화 콘텐츠의 활용성을 증대하고, 인공지능(AI) 시대에 적합한 연구 방법론을 모색하고 탐구하는 데 그 의의를 가질 수 있을 것으로 사료된다.

3. 연구 목적

기존의 전통적인 복식사 연구 방법의 한계

① 정보의 파편화 및 상호 연결성 부재

궁중 연향 복식은 단순한 의복 정보 외에도 그 복식을 착용한 연향의 참여자, 연향에 사용된 음악, 정재, 연향이 열린 장소 등 여러 학문 분야와 유기적으로 연결되어 있으나, 전통적인 연구 방식은 각 분야의 연구자들이 문헌 중심의 1차 사료를 개별적으로 분석하고 결과물을 발표하는 형태로 진행되어 왔다. 이로 인해 각 분야에서 축적된 연구 성과가 개별적으로 존재할 뿐, 상호 관계가 명시적으로 정의되지 않아 통합적인 지식 체계를 구축하기 어렵고, 복합적인 상황을 한데 엮어 입체적으로 이해하는 데 어려움이 있다.

3. 연구 목적

기존의 전통적인 복식사 연구 방법의 한계

② 통합적 고증의 비효율성

드라마, 영화, 게임 등 고증이 필수적인 문화 콘텐츠 제작 시, 제작자는 관련 정보를 얻기 위해 여러 분야의 연구 결과물들을 수작업으로 취합하고 교차 검증해야 하므로, 시간과 재정적 비용이 과도하게 소요된다.

3. 연구 목적

기존의 전통적인 복식사 연구 방법의 한계

③ 디지털 기술과의 연계 제약

전통 연구의 결과물은 주로 텍스트 기반의 논문, 보고서, 도서 형태로 존재하여 기존 연구 자료는 기계 판독성(Machine Readability)이 낮다. 이는 통합적인 지식 체계 구축을 어렵게 할 뿐만 아니라, 새로운 가치를 창출할 수 있는 자원으로서는 적합한 구조를 갖추고 있지 못하다. 따라서 인공지능(AI) 시대의 연구 방법론에 부합할 수 있는 미래지향적 연구를 시도하기 어렵다는 한계가 있다.

3. 연구 목적

세부 수행 목표

① 연향 『의궤』에 나타나는 복식 요소와 관련 문맥적 요소들의 시맨틱 데이터 모델 제시

디지털 환경에서 활용될 수 있는 데이터 모델을 제시하기 위해서, 먼저 연향 『의궤』의 기술 체계와 내용을 면밀히 파악한다. 그 속에서 연향 참여자가 착용한 복장 및 복식 요소와 관련 문맥적 요소(인물, 장소, 정재 등)를 추출하고 이들 요소 간의 관계를 명확히 하는 시맨틱 데이터 모델을 제시할 수 있도록 한다.

3. 연구 목적

세부 수행 목표

② 미래 시대의 전통문화 연구 방법론 제안

구축된 시맨틱 아카이브가 단순한 자료 보관소를 넘어, 미래 시대의 전통문화 연구 방법론을 제안하는 데 기여하고자 한다. 복식사 연구자들이 새로운 연구 질문을 탐색하고 데이터 기반 연구를 촉진할 수 있도록 하여, 궁극적으로 학제 간 협업을 통한 학술적 영역을 확장하고자 한다.

3. 연구 목적

세부 수행 목표

③ 정보 탐색의 접근성 확보와 인공지능(AI) 학습 데이터로 활용

궁중 연향 복식 문화를 입체적으로 이해할 수 있는 기반을 마련하고 대중 접근성을 확보한다. 이는 전통문화에 대한 높아진 관심에 부응하며, 손쉽게 정보를 탐색하고 즐길 수 있는 환경을 마련하기 위해서이다. 이 아카이브는 다양한 전통 문화 콘텐츠 제작에 필요한 고증 자료를 제공할 수 있고, 또한 구축된 정형 데이터는 인공지능(AI) 학습 데이터로 기능함으로써 한복을 재현하거나 새로운 디자인을 창작하는 등 전통문화의 현대적 계승과 창의적 활용에 이바지 할 수 있을 것이다.

4. 연구 대상

연구 범위

- 현전하는 연향 의궤 19종과 연향도
- 1630년(인조 8)부터 1902년(고종 39)까지로 시대적 범위를 한정

의궤 명칭 ¹⁸⁾	설행 시기 및 목적	의궤 소장처	연향도 ¹⁹⁾ 소장처
豐呈都監儀軌 풍정도감의궤	1630년(인조 8) 3월 인목왕후의 만수무강 기원	국립중앙박물관	-
(己亥)進宴儀軌 (기해)진연의궤	1719년(숙종 45) 9월 숙종의 기로소 입소	규장각한국학 연구원	삼성리움미술 관
(甲子)進宴儀軌 (갑자)진연의궤	1744년(영조 20) 10월 영조의 기로소 입소	규장각한국학 연구원	국립중앙박물관

4. 연구 대상

연구 범위

(乙酉)受爵儀軌 (을유)수작의궤	1765년(영조 41) 10월 영조의 즉위 40년과 보령 72세	규장각 한국학 연구원	-
園幸乙卯整理儀軌 원행을묘정리의궤	1795년(정조 19) 윤2월, 6월 혜경궁의 회갑	규장각 한국학 연구원 장서각 국립고궁박물관	동국대학교 박 물관 국립중앙박물 관
己巳進表裏進饌儀軌 기사진표리진찬의궤	1809년(순조 9) 2월 혜경궁의 관례 60주년	영국국립도서 관	-
惠慶宮進饌所儀軌 혜경궁진찬소의궤	1809년(순조 9) 2월 혜경궁의 관례 60주년	장서각	-
慈慶殿進爵整禮儀軌 자경전진작정례의궤	1827년(순조 27) 9월 원손의 탄생	규장각 한국학 연구원 ²⁰⁾ 장서각	-

4. 연구 대상

연구 범위

(戊子)進爵儀軌 (무자)진작의궤	1828년(순조 28) 2월, 6월 순원왕후의 40세	규장각한국학 연구원 장서각 국립고궁박물관	-
(己丑)進饌儀軌 (기축)진찬의궤	1829년(순조 29) 2월, 6월 순조의 즉위 30년과 보령 40세	규장각한국학 연구원 장서각	삼성리움박물관 국립중앙박물관
(戊申)進饌儀軌 (무신)진찬의궤	1848년(헌종 14) 3월 순원왕후의 육순	규장각한국학 연구원 장서각 국립고궁박물관	국립중앙박물관
(戊辰)進饌儀軌 (무진)진찬의궤	1868년(고종 5) 12월 신정왕후의 회갑	규장각한국학 연구원	미국LA카운티 미술관

4. 연구 대상

연구 범위

(癸酉)進爵儀軌 (계유)진작의궤	1873년(고종 10) 4월 신정왕후의 대비책봉 40주년	규장각한국학 연구원 장서각	-
(丁丑)進饌儀軌 (정축)진찬의궤	1877년(고종 14) 12월 신정왕후의 칠순	규장각한국학 연구원 장서각 국립고궁박물관	-
(丁亥)進饌儀軌 (정해)진찬의궤	1887년(고종 24) 1월 신정왕후의 팔순	규장각한국학 연구원 장서각 국립고궁박물관	국립중앙박물관
(壬辰)進饌儀軌 (임진)진찬의궤	1892년(고종 29) 9월 고종의 즉위 30년과 보령 41세	규장각한국학 연구원 장서각 국립고궁박물관	-

4. 연구 대상

연구 범위

(辛丑)進饌儀軌 (신축)진찬의궤	1901년(고종 38) 5월 효정왕후의 보령 71세	규장각 한국학 연구원 장서각 국립고궁박물관	국립고궁박물관
(辛丑)進宴儀軌 (신축)진연의궤	1901년(고종 38) 7월 고종의 보령 50세	규장각 한국학 연구원 장서각 국립고궁박물관	연세대학교 박물관
(壬寅4月)進宴儀軌 (임인4월)진연의궤	1902년(고종 39) 4월 고종의 기로소 입소	규장각 한국학 연구원 장서각 국립고궁박물관	국립국악원
(壬寅11月)進宴儀軌 (임인11월)진연의궤	1902년(고종 39) 11월 고종의 망육과 즉위 40년	규장각 한국학 연구원 장서각 국립고궁박물관	아모레퍼시픽 미술관

5. 연구 방법

① 복식 정보 탐색

- 문헌 : 연향 의궤 원문. 왕실 인원 복식을 위해 필요한 문헌들. 법전. 복식 제도를 규정한 문헌들.
- 회화 자료 : 궁중기록화, 초상화(어진 포함), 풍속화
- 사진 자료 : 근현대의 흑백 사진. 연구를 통해 고증 복원한 실물 사진.
- 유물 자료 : 각 박물관 자원, 개인 소장 자료
- 학술적 근거 자료 : 의궤 · 복식사 · 정재사 · 연향 관련 연구자료, 단행본, 논문, 보고서
- 웹자원 : 2D 일러스트, 3D 어셋

5. 연구 방법

② 문맥 요소 탐색

- 인물(복식 착장자), 장소, 정재 등

③ 온톨로지 설계 및 시맨틱 데이터 모델링

④ 시맨틱 데이터 아카이브 구축

⑤ 아카이브 활용: 데이터 큐레이션